



كلية الهندسة

٣٠١٤ (الاسم) ٣٠١٤



جامعة طنطا

قسم الهندسة المعمارية

المادة:	التصميم المعماري 3	كود المادة:	ARE3115	السنة:	الثالثة
التاريخ:	1٤ يناير 2019	زمن الامتحان:	6 ساعات	الدرجة الاجمالية:	80 درجة

ملاحظات: على الطالب رسم جميع الرسومات المطلوبه فى اللوحه الكانسون ما أمكن ذلك و يفضل عدم رسم أى من الرسومات المطلوبه فى صورتها النهائية على الشفاف.

الامتحان من ورقتين

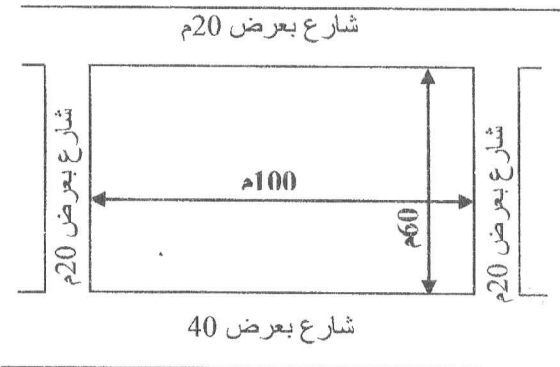
في اطار اهتمام الدولة متمثله في وزاره التضامن الاجتماعى بتامين حصول المسنين الذين تم التخلي عنهم باختلاف أجناسهم على العناية اللازمة التي تضمن لهم حياة كريمة، كالدعم النفسي، والمجتمعي، والرعاية الصحية الجسدية. ترغب الوزارة في انشاء مشروع دار مسنين في احدي المدن الجديدة بالموقع الموضح بالشكل، وذلك لتوفير 60 غرفه سكنية تخدم المسنين القادرين على خدمة أنفسهم و كذلك تخدم المسنين العاجزين عن خدمة أنفسهم (تقدم للمسنيين خدمات علاجية متوسطة نظراً لقدراتهم الجسدية المحدودة بإشراف طاقم طبي متواجد بشكل دائم، ويضم ممرضات، وأطباء، ومتخصصي علاج طبيعي).

يتكفل القانمون على دور المسنين بتقديم العديد من الخدمات للنزلاء، من هذه الخدمات ما يأتي:

- تلبية الحاجات الأساسية، وتضم كافة احتياجات كبار السن، كالمسكن، والملبس، والمأكل.
- تقوية الأواصر الأسرية والعلاقات الاجتماعية، حيث تحاول الطواقم العاملة في دور المسنين تعزيز الروابط الوجدانية بين المسن وعائلته، وتشجيعه على الانخراط مع بقية النزلاء.
- القيام بأنشطة ترفيهية، وثقافية، كالأنشطة الدينية، والرياضية التي تُدخل البهجة إلى قلب المسن، وتشغل وقته بما هو مُفيد ومسلي.
- توفير الرعاية الصحية الملائمة، وتشمل توفير العلاجات، والخدمات الطبية التي تُحسن من صحة المسن النفسية، والجسدية على حد سواء.

مكونات المشروع الرئيسية:

عدد 60 غرفه سكنيه بمساحه 15 متر مربع لفرد واحد ملحق بها حمام خاص مع كافة الاحتياجات الشخصية.



فراغات الخدمات:

- غرفه تمريض لكل 20 غرفه بمساحه 12 متر مربع
- قاعه العلاج الطبيعى بمساحه 40 متر مربع
- غرفه الخدمة بمساحه 12 متر مربع
- غرفه طبيب بمساحه 12 متر مربع
- مطبخ بمساحه 60 متر مربع
- مطعم بمساحه 100 متر مربع
- قاعه ترفيهيه بمساحه 60 متر مربع
- قاعه اجتماعات بمساحه 100 متر مربع
- اداره بمساحه 30 متر مربع
- ممشى رياضى و قاعه لممارسه الرياضه بمساحه 60 متر مربع
- قاعه صلاه بمساحه 40 متر مربع

ملاحظات هامه:

على الطالب مراعاة النقاط الآتية عند تصميمه للمبنى:

- قوانين وتشريعات المباني السكنيه كمسطحات المناور بأنواعها المختلفه والغرف والفتحات والتراسات
- المتطلبات التصميميه والانشائية للمبنى، وعلى الطالب اختيار اسلوب الانشاء الملائم، و توضيح الشبكة الانشائية (الموديول) واظهار عناصر الانشاء و تحديدا الأعمده على المسقط الاقلى
- للطالب حرية إضافة ما يراه مناسباً من عناصر معمارية لتدعيم فكرته التصميمية وعلى الطالب تحديد كل المسطحات المكمله مع مسارات الحركة المختلفه، المساحات المفتوحة وعناصر تنسيق الموقع.

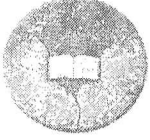
الموقع المقترح للمبنى:

موقع المبنى موضح بالشكل المرفق.

الرسومات المطلوبة:

1. موقع عام بمقياس رسم 1 : 400 (20 درجة)
2. المساقط الأفقيه (ارضي و متكرر) بمقياس رسم 1 : 200 (45 درجة)
4. قطاع رأسي بمقياس رسم 1 : 200 (15 درجات)
5. أى رسومات إضافية توضح فكرة المشروع

مع أطيب التمنيات بالتوفيق،
أ.د / احمد عبد الوهاب رزق
د/ مروة قمر الدولة
د/ عزه صبحي السقا
د/ ماجد محمد سامي زغو



جامعة طنطا

كلية الهندسة

قسم الهندسة المعمارية

امتحان الترم الاول 2018-2019

مقرر: المنهج العلمى وبحوث العمليات - الفرقة الثالثة -

تاريخ الامتحان 2019 /1/21 عدد صفحات الورقة الامتحانية 1

كود المقرر: ARE3215 زمن الامتحان : ثلاثة ساعات

٢٠١٩

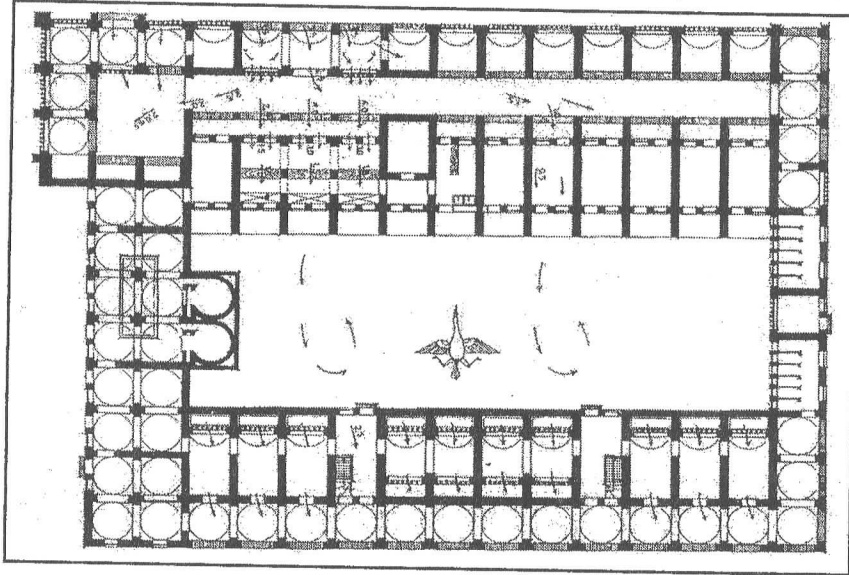


يرجاء الاجابة على كل الاسئلة التالية مع استخدام الاستكشافات التوضيحية لما يلزم علما بان الامتحان مكون من خمسة أسئلة

السؤال الاول : اذكر المفاهيم الحاكمة للعملية التصميمية الذى اعتمد عليها المعماري فى العصر الرومانى . (الدرجة : 7)

السؤال الثانى :

اذكر وسائل التعبير من خلال تحليل مكونات المسقط الافقى للسوق بقرية باريس للمعماري حسن فتحى كما هو موضح بالشكل التالى ؟ (الدرجة : 8)



السؤال الثالث : "توجد علاقة وثيقة بين التصميم المعماري والمعلومات المتوفرة واحتياجات الانسان ... ولكن تبقى القدرات الذاتية للمعماري هي المتحكم الرئيسى فى العملية التصميمية " ناقش ذلك من خلال ما درست . (الدرجة : 10)

السؤال الرابع : " يمكن تقسيم منهجيات التصميم المعماري الى ثلاثة منهجيات (المنهج العقلاني - المنهج الفنى الابداعي - منهج المشاركة الجماعية) من خلال دراستك لتلك المنهجيات التى أثرت فى فكرك التصميمى من خلال مناقشة المنهج التصميمى لاحد المعماريين وتوضيح نماذج معمارية من أعمالهم " . (الدرجة : 15)

السؤال الخامس : ... ويوجد عدة مداخل لتحقيق العملية التصميمية باستخدام المنهج العقلاني المنطقى :- (لغة الأنساق الحديث وأنظمة الذكاء الاصطناعى Modern Scientific Approach & AI Systems) ناقش واحد من تلك المداخل . (الدرجة : 10)



كلية الهندسة

قسم : الهندسة المعمارية

الدرجة الكلية : 60 درجة

٥/٣٢



جامعة طنطا

الفرقة : الثالثة
عدد صفحات الورقة الامتحانية (1)

الرقم الكودي : ARE3117
زمن الامتحان : 3 ساعات

مادة : تاريخ ونظريات العمارة (3)
التاريخ: 12 يناير 2019

(30 درجة)

السؤال الاول: ارسم نموذج لكل من الآتى مع التوضيح:

1. مسجد، مدرسة او خانقاه مصمم على نظام الازوقة
2. مسجد، مدرسة او خانقاه مصمم على نظام الايوانات
3. مسجد، مدرسة او خانقاه من العصر العثماني
4. اول مقبرة فى العمارة الاسلامية
5. نموذج لسبيل وكتاب كوحده واحدة (مكتب السبيل)
6. مآذنه من العصر الفاطمى
7. مآذنه من العصر المملوكى الجركسى
8. خان خارج المدينة (على طريق المواصلات)
9. احد المنازل من العصر العثمانى
10. احد المباني الدفاعية فى العمارة الاسلامية

(20 درجة)

السؤال الثانى:

A. وضح من عناصر التشكيل الخارجى والداخلى فى العمارة الاسلامية الآتى مع توضيح اجابتك بالرسومات والأمثلة:

a. الشرفات بانواعها

b. الدكة

B. وضح من العناصر الانشائية فى العمارة الاسلامية الآتى مع توضيح اجابتك بالرسومات والأمثلة:

a. الاعمدة والدعائم

b. العقود بانواعها

(10 درجات)

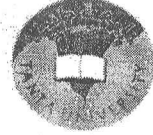
السؤال الثالث:

بعد دراستك لمنهج تاريخ ونظريات العمارة 3 صمم مأذنة لمسجد فى مجمع الكليات بسبيلباى مع توضيح الاتجاه المعمارى، مواد البناء والابعاد. الرسومات المطلوبة:

a. كروكى للواجهة

b. كروكى للمسقط الأفقى

c. كروكى للقطاع



مادة تنمية ريفية - لائحة جديدة كود المقرر: ARE3119 النهائية العظمى ٦٠ درجة الفرقة: الثالثة - قسم الهندسة المعمارية
العام الجامعي: ٢٠١٨-٢٠١٩ (الفصل الدراسي الاول) زمن الإمتحان: ٣ ساعات عدد صفحات الورقة الامتحانية (١)

أجب عن الأسئلة التالية:

السؤال الأول (١٠ درجات):

- أ- أذكر أهداف التنمية الريفية ؟
ب- ساعدت الكثير من العوامل السكانية والاجتماعية والثقافية والاقتصادية في حدوث تغيير كبير في البيئة العمرانية في القرية المصرية، أذكر هذه العوامل؟
ج- عرف الهيكل الإداري بصفة عامة وأذكر مكونات الهيكل الإداري للقرية ؟

السؤال الثاني (١٠ درجات):

- أ- ماهي الدراسات التي يجب أن يشتمل عليها المخطط الإستراتيجي للقرية ؟
ب- إشرح أنماط العمران (من حيث التخطيط) في القرى الريفية ، وأذكر أنواع الخدمات الموجودة في القرية المصرية ؟

السؤال الثالث (١٠ درجات):

- أ- تكلم عن الجهود المبذولة من الدولة في حل مشكلات قرى الكوارث وقرى تهجير النوبة ؟
ب- مع الزيادة السكانية والتوسع في التعليم بأنواعه المختلفة في القرية المصرية، زادت أهمية الأنشطة الاقتصادية الأخرى غير الزراعة، أذكر الأنشطة الاقتصادية الغير زراعية في القرية المصرية؟

السؤال الرابع (١٠ درجات):

- أ- أذكر أهم أهداف برنامج شروق للتنمية الريفية ؟ وماهي المعوقات التي واجهت هذا البرنامج ؟
ب- تكلم عن الوضع الحالي للقرية المصرية من حيث المرافق العامة (مياه الشرب - الصرف الصحي - الكهرباء)؟

السؤال الخامس (١٠ درجات):

- أ- الزراعة هي النشاط الإقتصادي الأساسي في القرية المصرية، وبالتالي توالت الجهود الكثيرة لتنمية هذا النشاط وتوفير كافة الخدمات اللازمة له، أذكر الخدمات الزراعية الموجودة في القرية المصرية؟
ب- أذكر دور الصناعات الريفية والمشروعات الصغيرة في التنمية الريفية ؟

السؤال السادس (١٠ درجات):

- أ- من المشكلات التي تواجهها القرية المصرية مشكلة التنمية العمرانية، تكلم عن هذه المشكلة بإختصار وأذكر أسباب تعثر التجارب التي أقيمت من قبل الجهات المختلفة لتحسين البيئة العمرانية في القرى المصرية؟
ب- تكلم عن مدخل التحولات الإقتصادية والاجتماعية كأحد المداخل النظرية للتنمية الريفية ؟

End of questions Best Wishes

Dr. azza sobhi el sakka



كلية الهندسة

٣ - عمارة
١١ / ١٩٠١
قسم : الهندسة المعمارية
الدرجة الكلية : 60 درجة



جامعة طنطا

الفرقة : الثالثة

الرقم الكودي : ARE3118

مادة : تخطيط عمراني

عدد صفحات الورقة الامتحانية (1)

زمن الامتحان : 4 ساعات

التاريخ : يناير 2019م (الفصل الدراسي الأول)

ملاحظات : أجب على الأسئلة الآتية.... موضعا إجبتك بالرسومات والكروكيات والاسكتشات كلما امكن

السؤال الاول: (20 درجة)

من خلال الدراسة التحليلية والميدانية التي قمت بها خلال دراسة احد المناطق بمحافظة الغربية عمرانيا وعمل تطوير عمراني للمنطقة اجب عما يلي:

1. ما هو اسلوب تحليل الوضع الراهن الذي اتبعته مع شرح ما تم تحليله من خلاله. (6 درجات)
2. ما هي منهجية التخطيط المتبعة لتطوير المنطقة مع توضيح الهدف منها. (4 درجات)
3. توضيح القرارات التي اعتمد عليها تطوير المنطقة مع ذكر لاهم السياسات التي اعتمدت عليها عملية التطوير، مع رسم كروكي لتطوير المنطقة بمقياس رسم مناسب . (10 درجات)

السؤال الثاني: (10 درجة)

في اطار الرصد والملاحظة والتوثيق للمنطقة التي قمت بعمل تطوير عمراني لها اجب عما يلي :

1. اهم المسوحات الميدانية التي تم عملها، مع رسم كروكيات لتوضيح تلك المسوحات بمقياس رسم مناسب. (6 درجات)
2. اهم استمارات الحصر التي اعتمدت عليها المسوحات الميدانية. (4 درجات)

السؤال الثالث: (15 درجة)

اذكر مدي صحة او خطأ العبارات التالية مع التعليل

1. اختلفت مستويات التخطيط من تخطيط قومي شامل علي مستوي المنطقة الاقليمية وصولا الي التخطيط المحلي علي مستوي القرية.
2. من اهم مسؤوليات المخطط العام الاستراتيجي القانونية مسئولية العرض وبها تعرض ادارات التخطيط داخل الوحدة المحلية ميزانية المشروع وتتلقى ملاحظات المستثمرين والمجلس الشرعي المحلي المختص.
3. تعتمد التنمية الثقافية تعني بتطوير التفاعلات الاجتماعية بين الأفراد بينما التنمية الاجتماعية تهتم دعم قدرات الفرد وقياس مستوى المعيشة للأفراد.
4. تهتم الدراسات الاجتماعية- الاقتصادية الهيكل الاقتصادي المستقبلي و دراسة القوي العاملة وذلك لتقدير الطاقة الاستيعابية للمناطق ذات الاولوية للتنمية
5. يضم مسح الهيكل العمراني ثلاث نقاط اساسية المسح الاستكشافي ومسح المؤسسات الاقتصادية وحصر استعمالات الاراضي.

السؤال الرابع: اذكر ما الفرق بين: (15 درجة)

1. مرحلتي التخطيط العمراني مرحلة التصميم البيئي ومرحلة تخطيط المشروعات
2. الاساس التاريخي والاساس الشكلي لتصنيف التجمعات العمرانية
3. تحليل شبكات الطرق والنقل وبين تحليل شبكات المرافق والبنية التحتية كدراسات لتحليل الوضع الراهن.

مع اطيب التمنيات بالتوفيق
د. نيرمين علي د. انجي حسن

ثالثة عمارة
٢٠١٩/١/٢٦

جامعة طنطا - كلية الهندسة - قسم الهندسة المعمارية

اختبار نهاية الفصل الدراسي الأول للعام الجامعي ٢٠١٨-٢٠١٩

تصميمات تنفيذية وخرق البناء (١) - (ARABZIO)



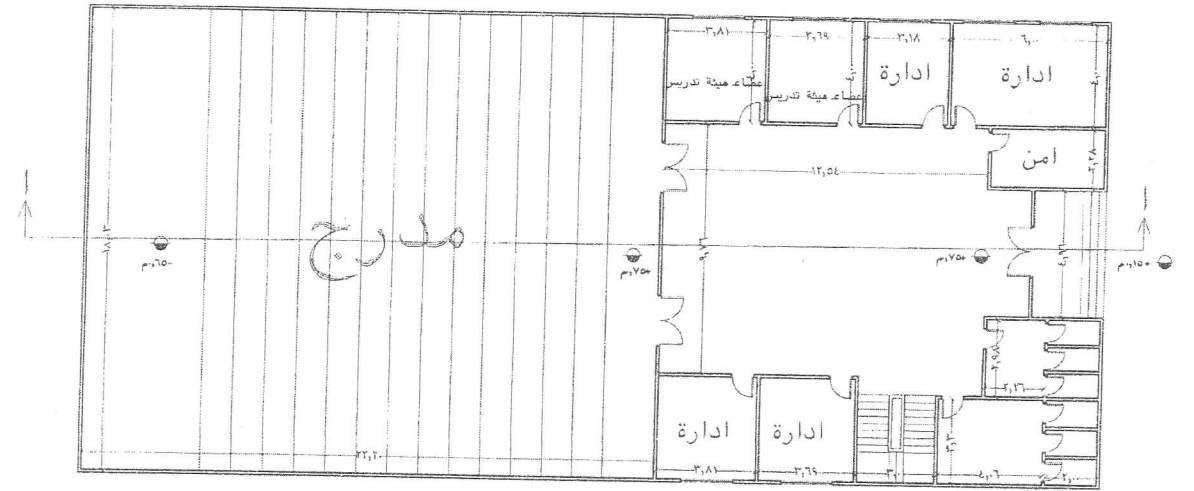
عدد الأوراق : ورقتان

الزمن : ٦ ساعات

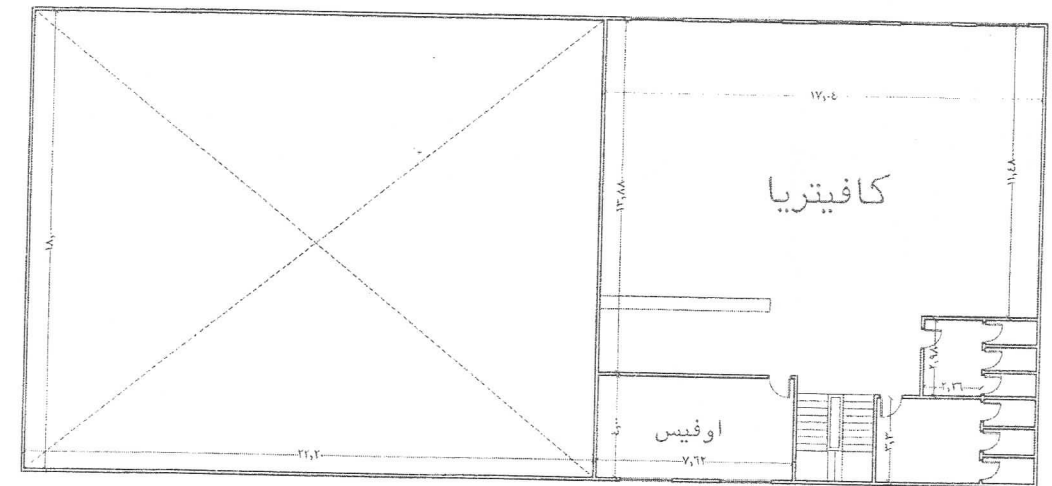
تاريخ الإختبار : ٢٠١٩/١/١٩

السؤال الأول (٥٠ درجة):

يوضح الرسم التالي مبنى فاحه - محاضرات باحدي الكليات ملحقة به الخدمات الخاصة به وكافيتريا باندر اول.



مسقط افقى للدور الارضى



مسقط افقى للدور الاول

المطلوب:

- رسم المسقط الأفقى التنفيذي للمبنى بمقياس رسم ١:٥٠ حيث يتم افتراض النظام الإنشائي المناسب وكذلك توضيح النماذج المناسبة للأبواب والشبابيك وتحديد التشطيبات المناسبة لكل فراغ في جدرانها الخاصة.
- توضيح أنقوصيفات الصحية للحمامات والأفيس بأبواب المبنى على المسقط الأفقى مع عمل الجداول الخاصة بها.
- رسم قطاع رأسى أدا بمقياس رسم ١:٥ يضم كافة التفاصيل والأبعاد اللازمة في عملية التنفيذ.
- رسم اللوحة التنفيذية للواجهة الأمامية التي تضم المدخل بمقياس رسم ١:٥٠ مع توضيح كافة التفاصيل والأبعاد والتشطيبات اللازمة.

السؤال الثانى (١٠ درجات):

- في ضوء دراستك لعناصر التشطيبات المعمارية للمبنى اذكر أحد عناصر التشطيبات المعمارية (أرضيات، أسقف، أنواع العزل، إلخ) ووضح أنواعها وخصائصها واختر أحد أنواعها واذكر خطوات التنفيذ الخاصة بها وكذلك كيفية استلام التشطيبات بعد تنفيذها وذلك مع عمل الرسومات والديجرامات اللازمة للتوضيح.

ملحوظات هامة:

- يتم افتراض أي أبعاد أو معلومات غير موجودة على الرسم.
- عند استخدام الورق الشفاف في الإجابة على الامتحان يراعى عدم كتابة اسم الطالب عليها.

مع أطيب التمنيات بالتوفيق

د. بهاء البوشى